

# Termékismertető



## 1. Általános bemutatás

A **deep.erp** egy magyar fejlesztésű, kis- és középvállalatoknak szánt **komplex vállalatirányítási rendszer**. A fejlesztő cég 25 éves ügyviteli piaci múltja garantálja a program naprakész törvényi megfelelését. A deep.erp kezelőfelület a Microsoft sztenderdjeit követi, így aki a Microsoft Office termékeit rutinszerűen használja, az a deep rendszert is könnyedén fogja elsajátítani.

**A rendszer moduláris felépítésű.** A modul palettán a kereskedelmi modul (benne a készletgazdálkodással, termeléssel, MRP kalkulációval), a főkönyv (benne egy komplex elhatárolás és főkönyvi tervezés funkcióval), a pénzügy és házi pénztár, a tárgyi eszköz nyilvántartás, bevallás kezelő, projektkezelő, jövedéki adó, környezetvédelmi termékdíj, CRM, szerviz és GDPR modul is megtalálható. A termék hatékonyan igazodik az ügyfelek igényeihez és méretéhez.

**Az adat feldolgozási logikában a klasszikus számviteli modellt követi:** a felhasználók feladata a bizonylatok rögzítése, a rendszer pedig gondoskodik arról, hogy azok a megfelelő analitikákba eljussanak (áfa analitika, készlet analitika, főkönyvi analitika, követelések és kötelezettségek).

A vállalatok egyre növekvő adat elemzési igényeire a deep.erp egy 20 dimenzióból álló, részben automatizált és részben manuális rögzítésű **dimenzió rendszerrel** és **dimenzió kombinációk** használatával ad hatékony megoldást.

**A rendszer kezelőfelülete többnyelvű.** A magyar mellett jelenleg az angol nyelv választható. A nyelv megváltoztatásával a rendszer riportjai és jelentései is automatikusan nyelvet váltanak.

A rendszer mögötti **korszerű technológia** biztosítja, hogy a bevezetés során a felhasználók testreszabási igényeit hatékonyan, paraméterezéssel lehessen megvalósítani ezzel is minimalizálva a bevezetések kockázatát (és nem utolsósorban a költségeit).

A deep.erp-ben rögzített adatokat és információkat **Postgre SQL, vagy Microsoft SQL** adatbázisokban is tárolhatja. Az ingyenes Postgre SQL a kis és közepes terhelésű rendszerek megfelelő választása, amivel csökkentheti a rendszer bekerülési költségeit. A komplexebb és több felhasználós rendszerek esetén a Microsoft SQL szerver az ajánlott.

ERP megoldásunk alkalmazkodik vállalkozása igényeihez, így **akár szerverről, akár felhőből** is üzemeltethető. A modern fejlesztői platform és a több évtizedes szakértői háttér biztosítja, hogy mindig rendelkezésre álljanak a szükséges információk a rendszerből.

# deep.erp felület

**Office kinézetű felület**  
A megszokott felületeken dolgoznak a felhasználók

**Menü kereső**  
Gyors keresés a funkciók között

**Témakörönkénti tevékenységek**  
Mindig az adott szakmai terület tevékenységeiből választhatunk

**Modulönkénti funkciók**  
Minden modul célirányos menü szerkezettel rendelkezik

**Áttekinthető modul struktúra**  
Az **erp** rendszert logikus modulokra szételtük

**Hol is vagyok?**  
Milyen adatbázisban és milyen vállalatban?

**Személyre szabott oszlop rend**  
A kialakított oszlopok és sorrendezések felhasználónként kerülnek mentésre

**Szűrőek szabadon**  
Bármely adata lehet szűrni. A szűrőket nevesítetten elmenthetők

**Az adatok mennyisége nem akadály**  
Több millió adat esetén is gyors és hatékony adat szűrés és lapozás

**Adatfeldolgozás egysesével vagy tömegesen**  
A napi használatú funkciók esetén tömeges adat feldolgozásra is lehetőség nyílik



# deep.erp felület

**Ön dönt – végzett vagy sem**  
Az adatok a mentéssel kerülnek véglegesítésre

**Mentés és Új**  
Hatékony eszköz a tömeges adat rögzítésekhez

**Új adat felvétel helyben**  
A kapcsolódó adatok kiválasztása során új adatot is vihet fel, vagy módosíthatja a meglévőt

**Kapcsolódó funkció közvetlen a kártonról**  
Cikkek árai és készletei akár a kártonról is elérhetők

**Tömeges adat feldolgozás hatékonyan**  
Nem kell kilépni az ablakból a tömeges adat korrekciók esetén. Javit – ment – léptet

**Témakörönkénti adat kezelés**  
Sok információ esetén is átlátható felületek

**Az utolsó pillanatilg szerkeszthető**  
Az adatok csak akkor kerülnek nem szerkeszthető, amikor hivatkozás is van rájuk



**Feladatok**


Szöveg beírása a kereséshez...

Nyitott - 5 db

Elenőrzésre vár - 2 db

Zárt - 1 db

**Üzenetek**



**Kedvenc műveletek**

Törzsadatok Főkönyv

+ Vevő

+ Szállító

+ Cikk

Pénzügy

+ Vevő számla - pénzügy

+ Szállító számla - pénzügy

+ Pénzügyi tranzakció

+ Hálapénztár - bevétel

+ Hálapénztár - kiadás

**Kedvenc kimutatások**

Keresket

+ Vevő list

+ Vevő list

---

**Információk**

Jóváhagyás	Pénzügyi adatok			Előrejelzés	
<p>Jóváhagyás</p> <p style="font-size: 2em; font-weight: bold;">6</p>	<p>Pénztárgyenleg</p> <p style="font-size: 1.2em;">1 638 922 Ft</p>	<p>Havi összköltség</p> <p style="font-size: 1.2em;">98 100 622 Ft</p>	<p>Havi pénzmozgások</p> <p style="font-size: 1.2em;">60 436 156 Ft</p>	<p>Új üzleti lehetőségek</p> <p style="font-size: 1.2em;">0</p>	<p>Új érdeklődők száma</p> <p style="font-size: 1.2em;">0</p>
	<p>Bankegyenleg</p> <p style="font-size: 1.2em;">19 236 792 Ft</p>	<p>Havi bevétel</p> <p style="font-size: 1.2em;">195 856 915 Ft</p>	<p>Készletérték</p> <p style="font-size: 1.2em;">796 584 493 Ft</p>	<p>Jövő heti vevő</p> <p style="font-size: 1.2em;">0</p>	<p>Jövő heti szállító</p> <p style="font-size: 1.2em;">0</p>

## 2. Rendszer előnyök

### 2.1 Testre szabható, bővíthető, integrált

Az integrált rendszert igényei szerint a **saját munkafolyamataihoz alakíthatja** a felhasználó. Moduláris felépítéséből adódóan mindig a cég méretéhez és lehetőségeihez igazítható az ügyviteli rendszer felépítése. A cég növekedésével bővíthető a program felhasználási területe. A már egyszer bevitt adatok a szoftver minden érintett moduljában megjelennek, így a jogosultak azonnal értesülnek az új információkról, változásokról.

### 2.2 Naprakész információk, törvényi megfelelés

Az ügyviteli szoftver mindig naprakész adatokat, információkat tartalmaz, ezáltal Ön és munkatársai **valós adatok alapján, megalapozott és határozott döntéseket tudnak hozni**. Az érvényben lévő magyar jogszabályoknak és **az aktuális NAV előírásoknak** megfelelően fejlesztjük programunkat.

### 2.3 Vállalatok kezelése

A deep.erp rendszerben **korlátlan számú vállalatot** kezelhetünk. Minden egyes vállalatnál beállíthatjuk, hogy mely felhasználóink dolgozhatnak az adataival. A vállalaton belül a rendszer jogosultsági beállításával finomhangolhatjuk, hogy ki milyen adatokhoz és funkciókhoz férhet hozzá.

## 3. Főkönyv

A főkönyvi modul négy fő egységet foglal magába. A főkönyvi analitikát, ami a főkönyvi könyvelt tételeket és az ÁFA analitikát tartalmazza, a vegyes főkönyvi bizonylatokat, az elhatárolásokat és a főkönyvi tervezést.

### 3.1 Főkönyvi analitika

A deep.erp rendszer moduljainak mindegyike a **főkönyvi analitikákba helyezi el az ott nyilvántartott bizonylatok lenyomatait**, így a főkönyv és áfa analitika minden pillanatban naprakész és egységes képet ad a vállalat helyzetéről. Az analitikus modell alkalmazásával **az adatokat elég egyszer rögzíteni a rendszerben** és azok automatikusan a „helyükre találnak” az analitikákban. A rendszer „könyvelt tétel lefűró” funkciójának alkalmazásával megszűnnek az időrabló adategyeztetési tevékenységek, a felhasználók a valós napi munkájukra koncentrálhatnak.

### 3.2 Vegyes főkönyvi bizonylatok

A vegyes főkönyvi bizonylatokon keresztül finom hangolhatjuk a rendszer számviteli adatait. Itt kapnak helyet pl a **bérfeladási bizonylatok**. A vegyes főkönyvi bizonylatok, akár csak az analitikus modulok bizonylatjai igazi, sorszámossal és gépi iktatószámmal ellátott bizonylatok, amivel a rendszer tételes bizonylati alátámasztása teljes körűen biztosítható. A főkönyvi modulban az időigényes nyitási és zárási tevékenységet célirányos, részben, vagy teljes egészben automatizált folyamatok támogatják.

A rendszer a megfelelő törzsadatok paraméterezése mellett a lerögzített bizonylatokból a mindenkor hatályos **NAV felé benyújtandó ÁFA**, illetve **Közösségi részletező áfa bevallás** készítésére alkalmas. A riportfájlok XML kimenetben készülnek el, amelyek az ÁNYK (Általános Nyomtatvány Kitöltő) keretrendszerbe beimportálhatók, így a felhasználónak nem kell manuálisan kitölteni a bevallási nyomtatványt.

A normál ÁFA-n túlmenően nem okoz gondot a rendszernek **az előlegek, az eltérő időszaki ÁFA, az EU ÁFA, import ÁFA** kezelése és még a **pénzforgalmi ÁFA** támogatása is automatikusan történik.

### 3.3 Elhatárolások kezelése

A rendszerben lehetőségünk van **bizonylaton történő elhatárolásra**, illetve **bizonylat nélküli**, úgynevezett **előre elhatárolásra** is. Így magán a pénzügyi, főkönyvi, házi pénztári, kereskedelmi bizonylaton jelölhetünk elhatárolandó tételeket, ami automatikusan megjelenik az Elhatárolások menüben, de akár itt is felvihetünk elhatárolásokat, amelyekről még nem érkezett bizonylat.

### 3.4 Főkönyvi tervezés

A rendszer képes a megfelelően kialakított törzsadatok (főkönyvi számlaszámok, dimenziók, partnerek) alapján **terv, tény, becsült adatok** tárolására, elemzésére. Az adatok excelbe exportálhatók, ott további összesítések, elemzések készíthetők belőle. Lehetőség van több év adatainak összehasonlítására is.

### 3.5 Időszakok kezelése

A deep rendszer egy **rendszerszintű időszak kezeléssel** biztosítja, hogy a felhasználók csak olyan dátumokra tudjanak rögzíteni, ami aktuálisan megengedett. A program két időszakot is kezel: az **üzleti és az ÁFA időszakokat**. Mindkettőt önállóan, tetszőleges időszakbontással vehetjük fel, így igazodva az eltérő vállalati igényekhez. Ezáltal megvalósítható az is, ha egy vállalat negyedéves bontásban zárja az időszakait az anyavállalat felé, ugyanakkor havi ÁFA bevalló. A zárt időszakra is enged a rendszer speciális joggal adatrögzítést, így a napi tevékenységek és a zárási feladatok jól összehangolhatók.

### 3.6 Dimenziók

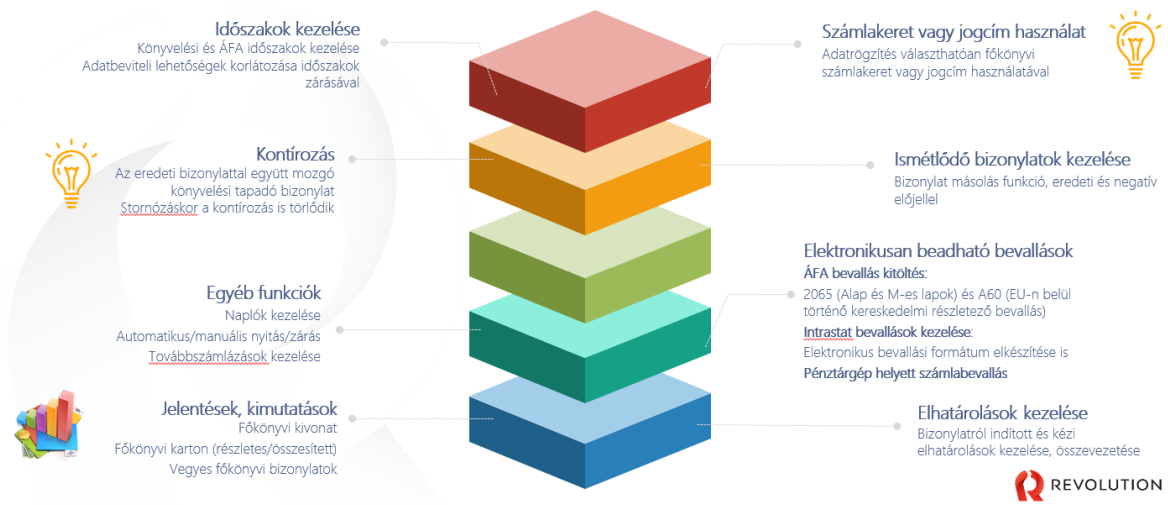
A vállalatok **adatelemzési igényeit a rendszer dimenzió kezelésének alkalmazásával lehet megvalósítani**. Az elemzések széles tárát **10 fej és 10 sor** dimenzió biztosítja. A dimenziókat a felhasználók elnevezhetik, így az adatbevitelkor mindenki pontosan tudja és érti, hogy milyen információt kell megadnia.

A dimenziók ellenőrzésére egy komplex dimenzió ellenőrzési szabályrendszer került kialakításra, amit az adatbevitel egyes pontjain összetett módon alkalmaz a rendszer.

A dimenziók automatikus kitöltését szolgálják a rendszer számos pontján beállítható dimenzió alapértelmezett értékek és ezek működését támogatják a dimenzió öröklődési szabályok.

# Főkönyv, bevallások

Funkcionális elemek (nem teljeskörű)





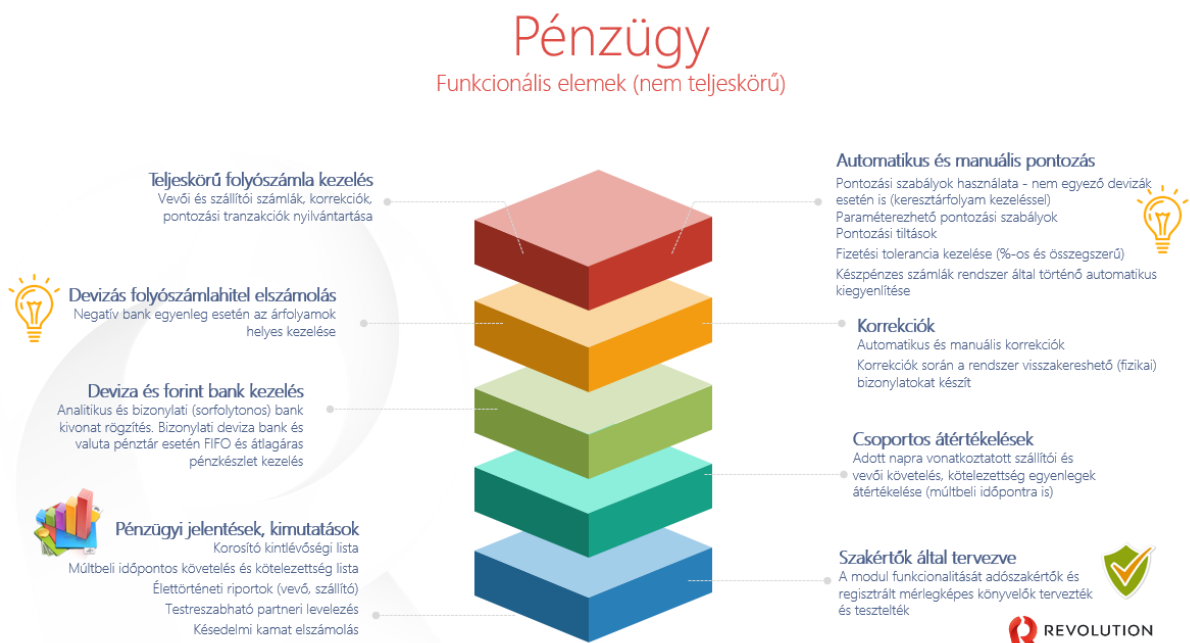
## 4. Pénzügy modul

A deep.erp pénzügyi rendszere naprakész információkat nyújt a vállalat pénzügyi nyilvántartási területén, **lefedve a vállalat összes pénzügyi folyamatát**. A modulban nyilvántarthatjuk az **analitikus számláinkat, a banki kivonatokat és a pénztári bizonylatokat**.

A bizonylatok vevőkkel és szállítókkal kapcsolatos tételei automatikusan bekerülnek a követelés és kötelezettség nyilvántartásba is. **A követelés és kötelezettség analitikában** nem csak a **pénzügyben rögzített tételeket** láthatjuk, hanem a **kereskedelmi rendszerben kiállított vevői számlák és a rögzített beszállítói számlák** is automatikusan megjelennek a számla kiállítását és könyvelését követően.

Az üzleti élet produkálta anomáliák szinte mindegyikére van beépített válasza a rendszernek. A pontatlan teljesítéseket **kerekítési különbözet elszámolásával zárhatjuk**. A **devizaárfolyam különbözetre** is célirányos korrekciók állnak a rendelkezésünkre. A korrekciók a legtöbb esetben **automatikusan elkészülnek** az előre beállított szabályok és határértékek figyelembevételével.

A számlák és kifizetések a rendszer komplex **pontozási szabályai** alapján automatikusan összekapcsolódnak. Amennyiben ez bármilyen ok miatt nem történik meg, a manuális pontozás biztosítja a felhasználók számára a korrekciós lehetőséget.



A devizás banki kiadások rögzítésénél a rendszer automatikusan számítja az **árfolyamot FIFO, vagy átlagár elven**, kezeli az időszakos csoportos átértékelést a számlákat és a pénzügyi tranzakciókat tekintve is.

A program teljes körűen kezeli a késedelmi kamatszámítást, nyilvántartást. A rendszerben különböző kamattípusokat rögzíthetünk, melyeket a vállalat igényeire szabva paraméterezhetünk fel. Vevőnként eltérő késedelmi kamatszámítási módszert is használhatunk.

A deep.erp része a Bisnode kapcsolat. Ha nincs Bisnode előfizetésünk, akkor is le tudjuk kérni a Bisnode adatbázisából a partnerünk cégének alap adatait (Neve, pontos címe, stb.). Bisnode adatok alapján létre is tudunk hozni az ERP rendszerünkben egy új partnert, így az elgépelés esélyét minimálisra tudjuk csökkenteni.

Ha van Bisnode előfizetésünk, akkor az úgynevezett részletes adat lekérdezésre is van lehetőségünk. Így az alap adatokon felül a cég bankszámla számait és az aláírásra jogosult adatait is lekérhetjük.

## 4.1 Házi pénztári modul

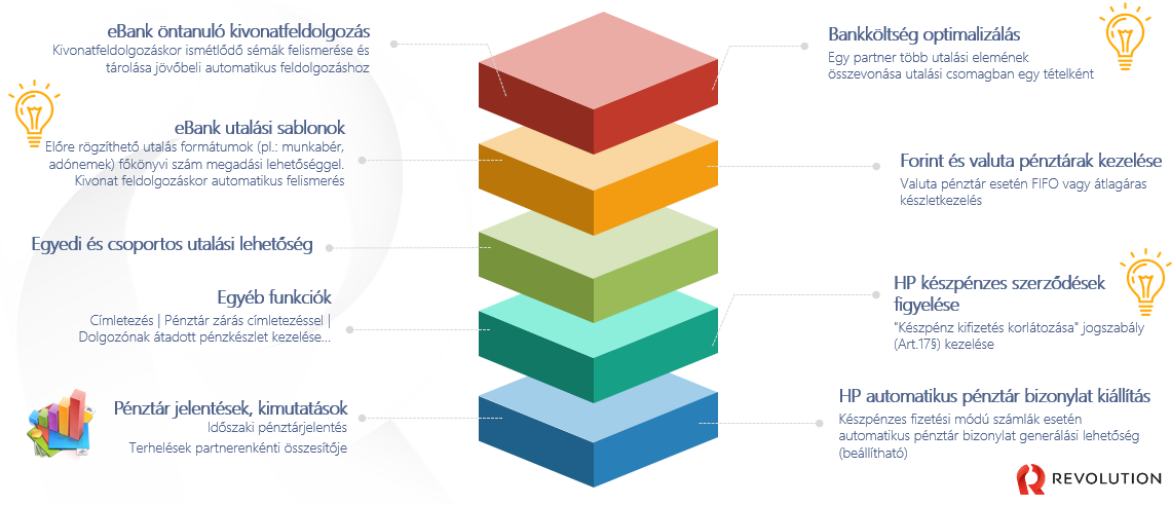
A házi pénztár használatával a szigorú számadású **bevételi és kiadási (kék és piros) pénztár bizonylat tömböket válthatjuk ki**, mely használatával mindig naprakész és pontos képet kaphatunk házipénztárunk egyenlegéről.

A deep.erp beépített „hibafigyelő” automatizmusai őrködnek a felhasználó felett és figyelmeztetik a tipikus beviteli hibákra (visszadatálás, negatív egyenleg). Valuta pénztár esetén a valuta kiadások értékeit a beépített **„Valuta FIFO”,** vagy **„Valuta átlagár motor”** támogatja, így további nyilvántartások vezetésére a valuta pénztárak esetén sincs szükség. A pénztári modul a dolgozóknak kiadott összegek tételes nyilvántartását és elszámolását is biztosítja. A pénztárak nyitási és zárási folyamatait a rendszer **címletezési funkciója** teszi könnyebbé.

A rendszer kezeli a készpénzes szerződéseket, illetve lehetőség van a pénzkezelési szabályzatban meghatározott maximális pénzkészlet pénztárankénti figyelésére.

# eBank és Házipénztár

Funkcionális elemek (nem teljeskörű)



## 4.2 E- Bank modul

A deep.erp E-Bank modulja kapcsolatot létesít a pénzügyi rendszer és a banki ügyfélprogramok között. A vállalatirányítási rendszerben összeállíthatjuk az utalási igényeinket akár kézzel, akár a kötelezettség elemeinek az összeválogatásával. A banki kivonatok hatékony feldolgozását a rendszer öntanuló motorja támogatja. Minél több partnerünket ismertetjük meg a feldolgozó rendszerrel, annál kevesebb munkával és gyorsabban végezhetünk a kivonatok napi feldolgozásával.

A rendszer a legjelentősebb magyar bankok utalás és kivonat formátumait automatikusan támogatja. Akinek ettől eltérő formátuma van, annak a rendszerbevezetés részeként díjmentesen biztosítjuk a szükséges újabb formátumot.

E-bank utalási sablonok segítik mind a nem rendszerből létrejövő utalások előállítását, mind a kivonatokon szereplő, nem a felhasználó által készített utalások beazonosítását és könyvelését.

## 5. Tárgyi eszköz modul

A deep.erp tárgyi eszköz modulja a tárgyi eszközök és immateriális javak teljes körű **menyiségi és érték nyilvántartását biztosítja**. Eszközönként négy értékcsökkenési módszert vezet a rendszer. A kötelező számviteli és adótörvény szerinti elszámoláson túlmenően további két opcionális módszer szerint is nyomon lehet követni az eszközök életciklusát. Lineáris értékcsökkenési módszer esetén a rendszer automatikusan kalkulálja a terv szerinti értékcsökkenéseket. Az adótörvény szerinti módszer esetén a fejlesztési tartalékok kezelésére is komplex megoldást biztosít a tárgyi eszköz modul.

Megoldást kínálunk a több darabos és az előletes (más rendszerből átvett) eszközök nyilvántartására, a beruházások megbontására és a már aktivált eszközök átsorolására is. Az analitikus adatok nyitása magával hozza az automatikus főkönyvi nyitást, így biztosítva a rendszerben az analitikus és főkönyvi adatok egyezőségét.

A beruházás és tárgyi eszköz értékesítés a főkönyvvel szoros kapcsolatban áll, így biztosítva, hogy a számviteli módszer szerint azokat a tételeket aktiváljuk, amik valóban meg is jelentek a vállalat ERP rendszerében, illetve, hogy minden értékesítésre került eszköz valóban kikerüljön a nyilvántartásunkból.

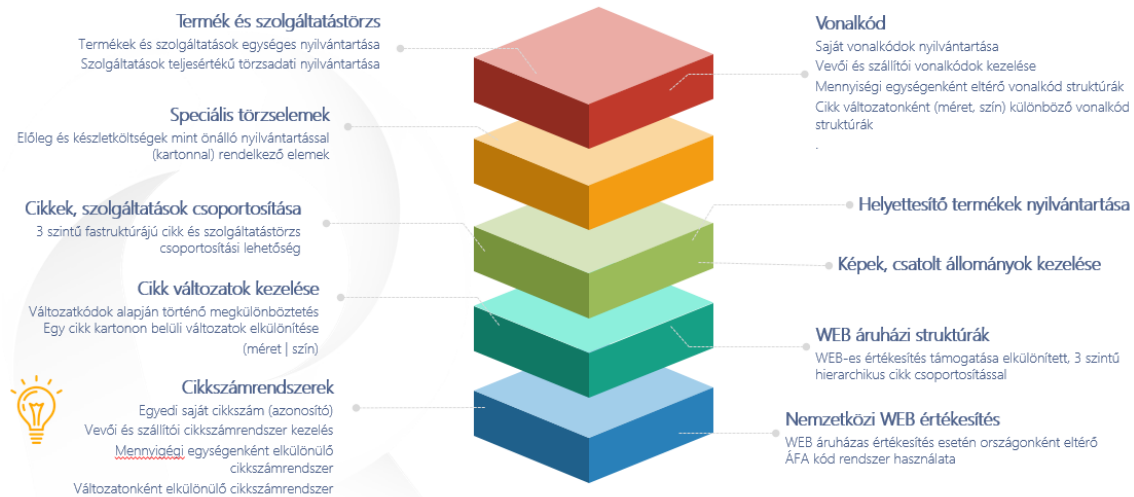
Az időszaki értékcsökkenési elszámolásokat és a nyitásokat tömegesen is el lehet végezni, ami jelentősen csökkenti az eszközgazdálkodással foglalkozó felhasználók terhelését.



## 6. Kereskedelem és készletgazdálkodás

A kereskedelem és készletgazdálkodás modulcsomag hét fő modult foglal magába: **az értékesítést, a beszerzést a készletgazdálkodást, termelést, MRP-t, környezetvédelmi termékdíjat és a kommissiót.**

### Cikkek, szolgáltatások



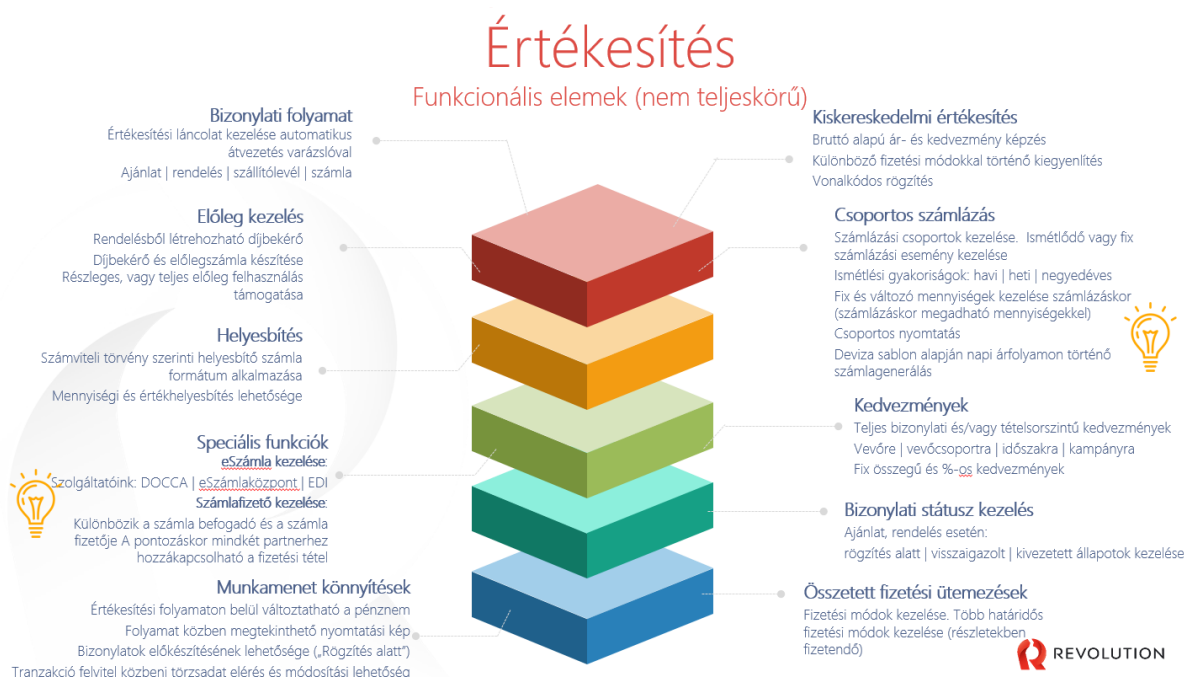
### 6.1 Értékesítési modul

Az értékesítési modullal hatékonyan **kezelhetjük a vevőinkkel kötött üzletek lebonyolítását az ajánlat adástól a rendelésen keresztül az áru átadást támogató szállítólevelel, majd az egész folyamatot záró számlázásig.** Az egyes bizonylatok közötti üzleti folyamat előrehaladását tételesen regisztrálja a rendszer, így bármikor naprakész képet kaphatunk, hogy az egyes üzleteinket hogyan vittük sikerre, mitől voltak hatékonyak.

Minden egyes lépésnél **a rendszer támogatja a korrekciós lehetőségeket**, így könnyedén kezelhetjük a valós élet születe anomáliáit. Tetszőlegesen módosíthatjuk **az ajánlatokat és rendeléseket, visszarut kezelhetünk.** Az üzletek előzetes „biztosítására” **díjbekérőt és előleg számlát** állíthatunk ki, amit a végszámlák automatikusan figyelembe vesznek. A rendszer kezeli a **sztorzó számlát**, illetve a mennyiségi vagy értékhelyesbítést tartalmazó **helyesbítő számlát** is.

A **Kiskereskedelmi értékesítés** funkció olyan egységek, üzletek részére készült, akik ilyen típusú értékesítéssel foglalkoznak. **Bruttó alapú** ár-, és kedvezmény képzéssel, adag-/gyári szám kiválasztási lehetőséggel és vonalkód leolvasó használatával segítjük a felhasználót a rögzítésben. Az értékesítés tényéről bizonylat, valamint számla állítható ki, illetve a visszavásárlás is ezen

bizonylatokkal történik. A fizetéskor **különböző fizetési módok** közül választhatunk, illetve a bizonylati devizától **eltérő** devizában is **kiegénylíthető** a vásárlás.



A deep.erp mind az árazás, mind pedig a kedvezmények területén rugalmas megoldást biztosít, hogy a megkötetendő üzlethez a leghatékonyabb ár és kedvezmény megállapodást köthessük meg vevőnkkel.

A rendszer felkészült az **e-számla (DoCCA, eSzámlaközpont és EDI kapcsolattal) készítésére**, illetve a rendszeres, nagy mennyiségű számlák **csoportos kiállítására** is.

Természetesen a NAV felé történő Online számlázás, Adatszolgáltatási kötelezettséget is teljesíti a program, valamint hatékonyan kezeli a **továbbszámlázás** folyamatát is.

Lehetőség van a Bisnode rendszerből adószám és egyéb cégadatok lekérdezésére is.

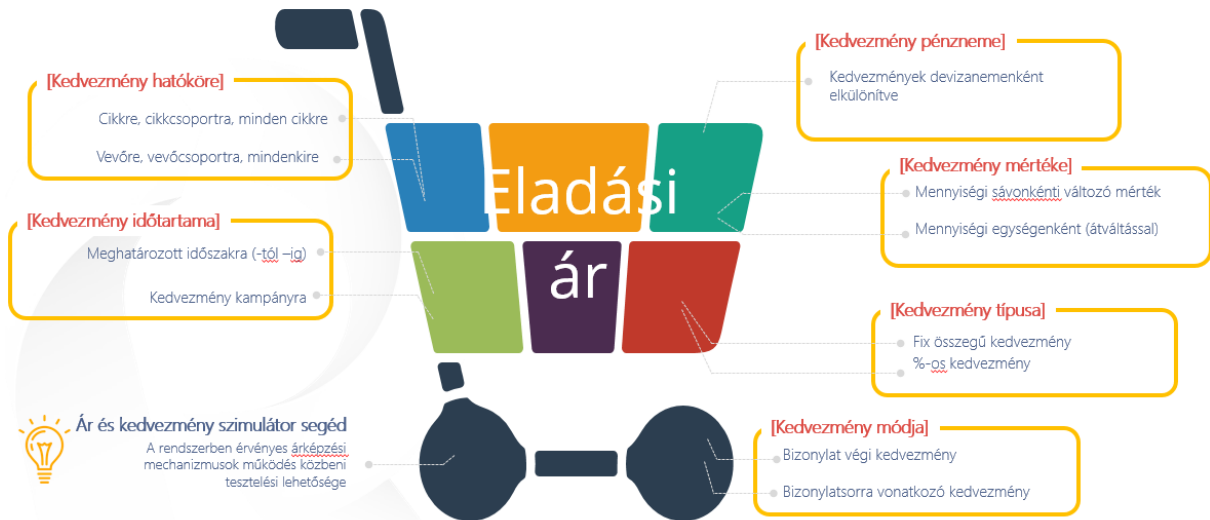
## Értékesítési árképzés

Az alábbi árképzési elemek egyidejű működése képes befolyásolni az értékesítési árat



## Értékesítési árkedvezmény

Az alábbi árképzési elemek egyidejű működése képes befolyásolni az értékesítési árat





## 6.2 Beszerzési modul

A beszerzési modul alkalmazásával a beszállítóinkkal folytatott tevékenységeket követhetjük nyomon. A szállítói kapcsolattartás a vevői folyamathoz hasonlóan történik. **Ajánlatkéréseket és szállítói rendeléseket** kezelhetünk a rendszerben, az áru beérkezéseket **szállítóleveleken** keresztül követjük nyomon. A folyamat zárásaként a **szállítói számlákat regisztrálhatjuk a rendszerben**.

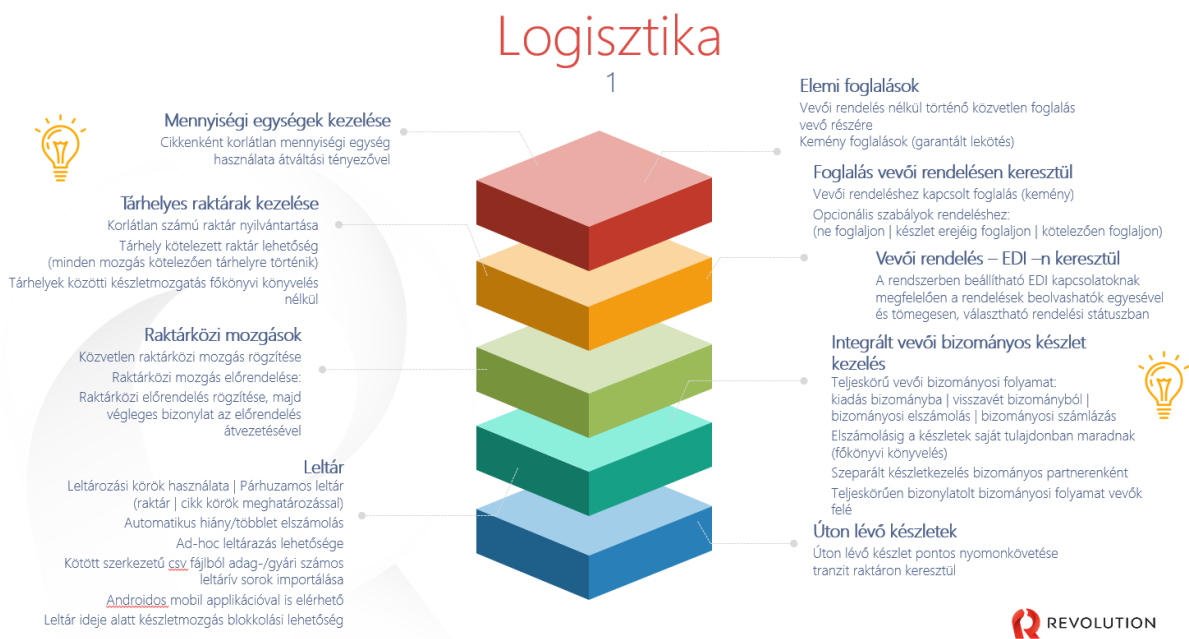
A szállítói oldali ár és kedvezmény rendszerben rögzíthetjük a **szállítói ármegállapodást**, ami hatékony kontrollt biztosít a napi munka során, elősegítve annak ellenőrzését, hogy az árukat valóban a megrendelt áron szállították le.

A hibás tételek korrekcióját az értékesítési oldalhoz hasonlóan többféle korrekciós lépéssel is biztosítja a rendszer.

## 6.3 Készletgazdálkodás

A készletgazdálkodás (és raktárgazdálkodás) alkalmazásával a készleteink alakulását követhetjük nyomon. A készlet modul szoros kapcsolatban dolgozik együtt az értékesítési és beszerzési alrendszerrel, így biztosítva, hogy az eladási ajánlatainknak és rendeléseinknek stabil készlet fedezetet nyújt.

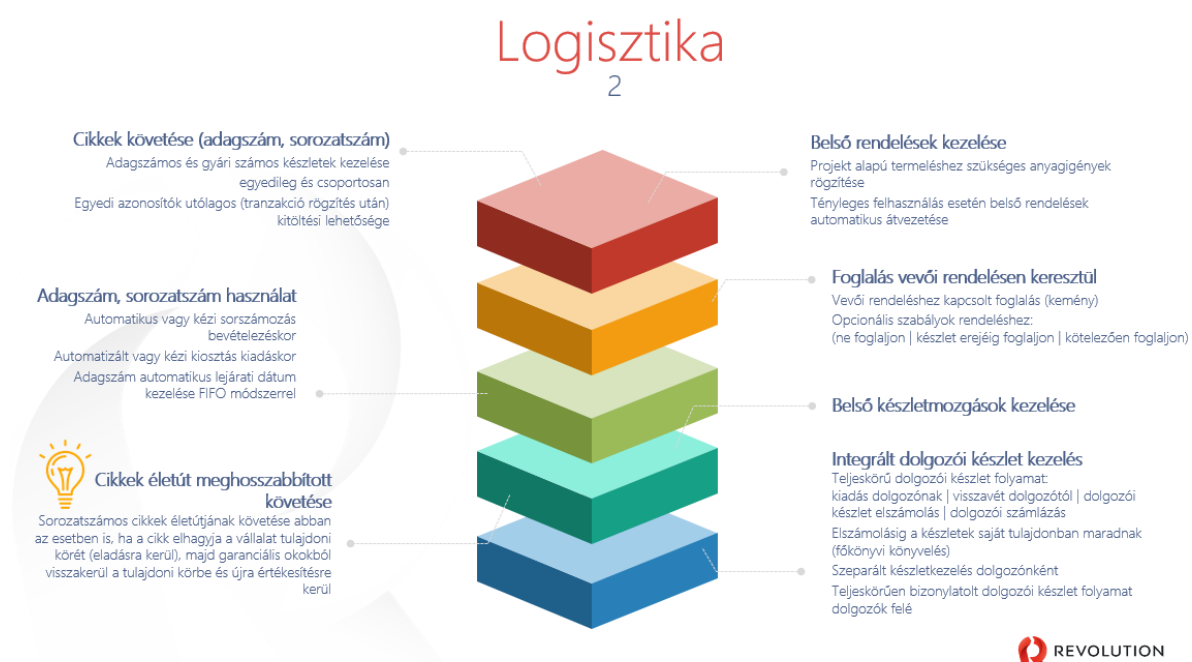
Az eladási rendeléseink esetében azok felvitelére történhet manuális felvitellel, illetve a rendszerben kezelt **EDI beolvasással** is. Az árukészleteinket igény esetén akár **tárhelyekre osztott raktárakban is kezelhetjük**.



A deep.erp hatékonyan birkózik meg **nagy értékű gyári számmal ellátott készletek kezelésével, vagy akár a lejáratú dátumos (adagszamos) termékek nyomon követési elvárásaival is.** A gyári számok és adagszámok mozgásait teljeskörűen rögzíti a rendszer, így bármikor lekérhető, hogy egy adott gyári számmal, vagy adagszámmal mi történt a vállalatunknál.

A készletgazdálkodási rendszer bizonylatain keresztül kezeljük a **bizományos készleteket** – melyre egy speciális megoldást tartalmaz a rendszer -, **a nyitókészleteket, leltárkülönbszeteket és belső felhasználásokat.** Mindegyik készletmozgás jól illeszkedik a rendszer **szigorú sorszámozású bizonylatolási** elvébe.

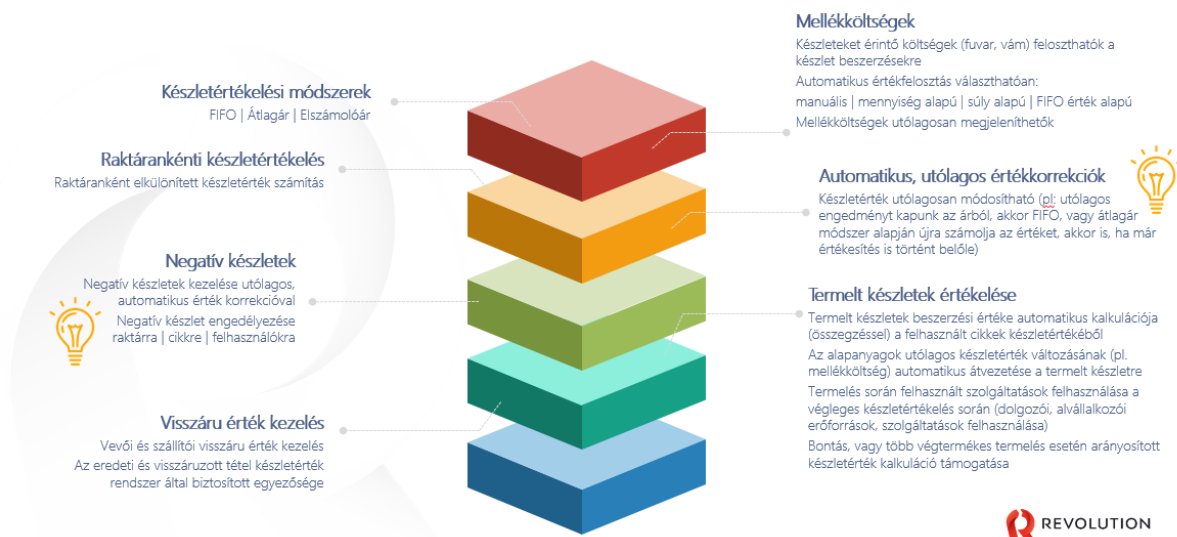
A kereskedelmi folyamatokban kezeljük a **göngyöleg**eket, így akár automatikusan is bizonylatra helyezhető a fő cikkhez kapcsolt göngyöleg is.



A raktárak közötti áru átszállításokat raktárközi mozgatási bizonylatok biztosítják, amelyeket **raktárközi rendelésekkel** hangolhatunk finomra.

A rendszer 3. generációs készletértékelő motorja gondoskodik a készlet értékek precíz nyilvántartásáról és a naprakész haszon információkról is, ami elengedhetetlen a mai felgyorsult üzleti világban. A készletértékelést **FIFO, átlagár,** vagy akár **elszámoló ár** alapján is elvégzi a program. A készletek értékéhez a készletekhez kapcsolódó egyéb költségeket (szállítási költségek, VÁM) is figyelembe veszi a rendszer. A kiegészítő készlet költségek számláinak rögzítését követően egy intelligens készlet költség felosztási funkció segítségével könnyelhetjük rá a készleteinkre. A felosztásra lehetőségünk van kézi megadással is, de sokkal hatékonyabb, ha ezt a rendszerre bízunk, ami mennyiség, érték vagy akár súly arányosan is elvégzi helyettünk a felosztás időigényes műveletét.

## Készletértékelés



### 6.4 Termelés kezelés

A deep.erp termelésirányítási modulja a termelési folyamatok kezelését támogatja hatékonyan.

Előre összeállíthatjuk a késztermékek gyártásához alkalmazott **darabjegyzékeket**. A vevői rendelések, vagy készletszint feltöltések kiszolgálását a termelt cikkek esetében a termelési rendelések biztosítják. A termelési rendeléseken az elméleti darabjegyzékektől igény szerint el is térhetünk, amit a rendszer hatékonyan tart kontrol alatt.

A komplex termelési folyamatból a deep.erp rendszer a **termelési készre jelentésekben** nyújt hatékony segítséget. Választhatunk kézi modellt is, amikor az alapanyag fogyásokat és a késztermék / melléktermék készre jelentéseket is manuálisan adjuk meg. A termelési modul lehetőséget biztosít az alapanyagok több szintű automatizált elszámolására is.

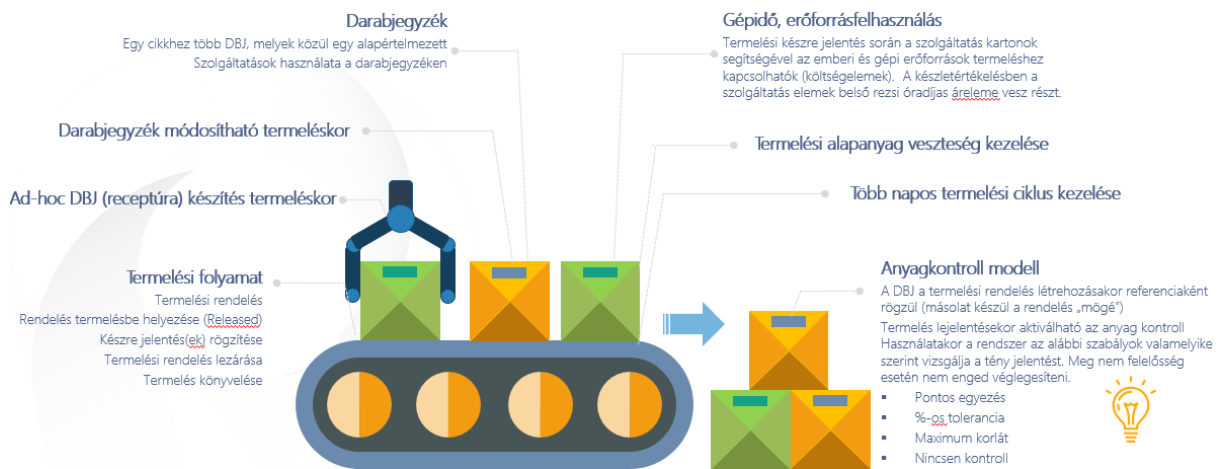
A termelt készletek értékét a rendszer **készletértékelő motorja** maximális pontossággal követi. A termelt készletek értékébe az alapanyagok költségei mellett a termelési folyamat során végrehajtott műveletek (erőforrások) költségeit is figyelembe veszi és ezek változásait is követi a termelési ciklusok zárását követően is.

A modul kezeli a Gyártást és a Bontást is, továbbá lehetőséget biztosít közvetlenül a vevői rendelés tételre hivatkozással történő gyártásra.

Lehetőség van a termelési alapanyag veszteség kezelésére is.

# Termelés

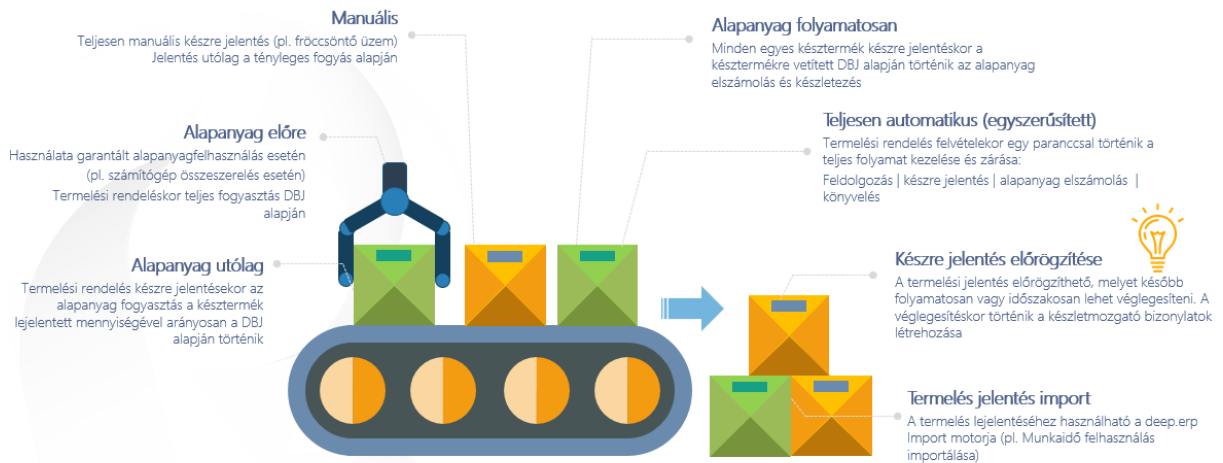
1



# Termelés

2

[Készre jelentési modellek]

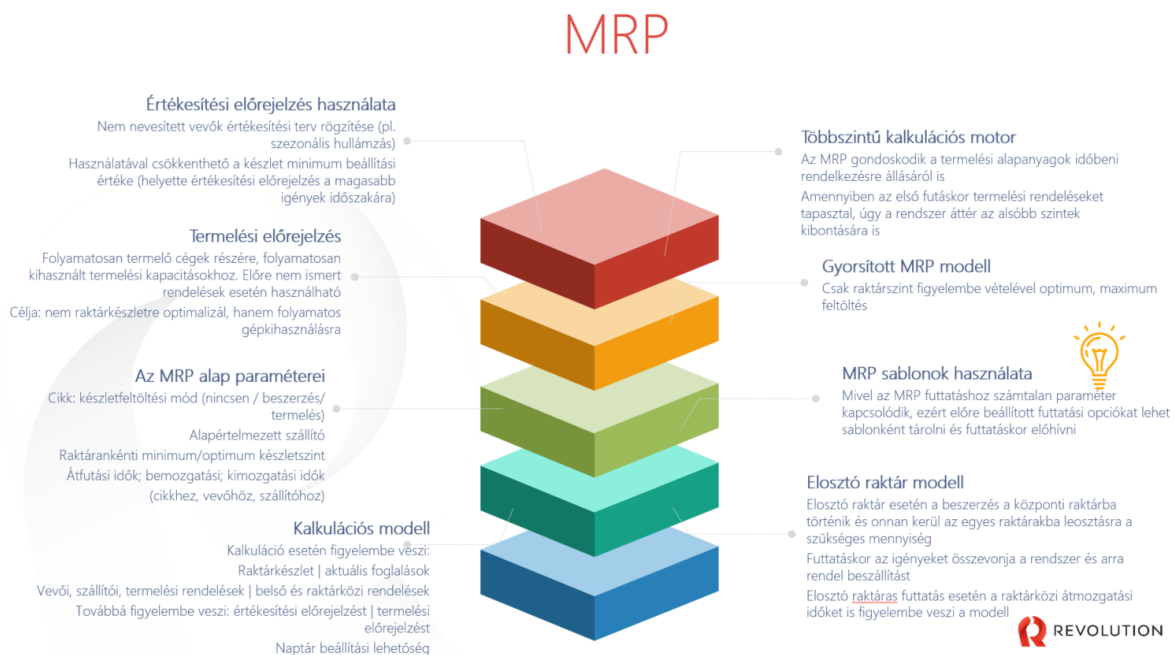


## 6.5 MRP

A **készletgazdálkodási modul MRP** (anyag szükséglet tervezés) funkcionalitása hatékony segítséget nyújt az **árubeszerzések automatizált tervezésében**. Az MRP elvégzi mindazokat a számításokat, - nagy adatmennyiségre is gyorsan és hatékonyan - amelyeket a készlet beszerző munkatársak is végig gondolnak és elvégeznek egy rendelés összeállítása során, majd **automatikusan összeállítja a szükséges beszerzési rendeléseket. Figyelembe veszi az aktuális készlet szintet, a foglalásokat, vevői és termelési rendeléseket, értékesítési előrejelzéseket és a várható áru érkezéseket (szállítói rendelés) is.**

Az MRP futtatása történhet Általános módon, vagy a Rendelésre rendelés generálással (Vevői rendelés tétel → Szállítói rendelés tétel / Termelési rendelés kapcsolattal) is. A rendszer biztosítja a vevői rendelésekben történt esetleges módosítások nyomán szükségessé váló beszerzési rendelések módosítását is. Továbbá a szokványos termelési raktár használaton felül lehetőséget biztosítunk átmeneti termelés raktár használatára is.

Amennyiben a rendszer termelési modulját is használjuk, az MRP a termelésekhez szükséges alapanyag igényeket is kiszámítja.



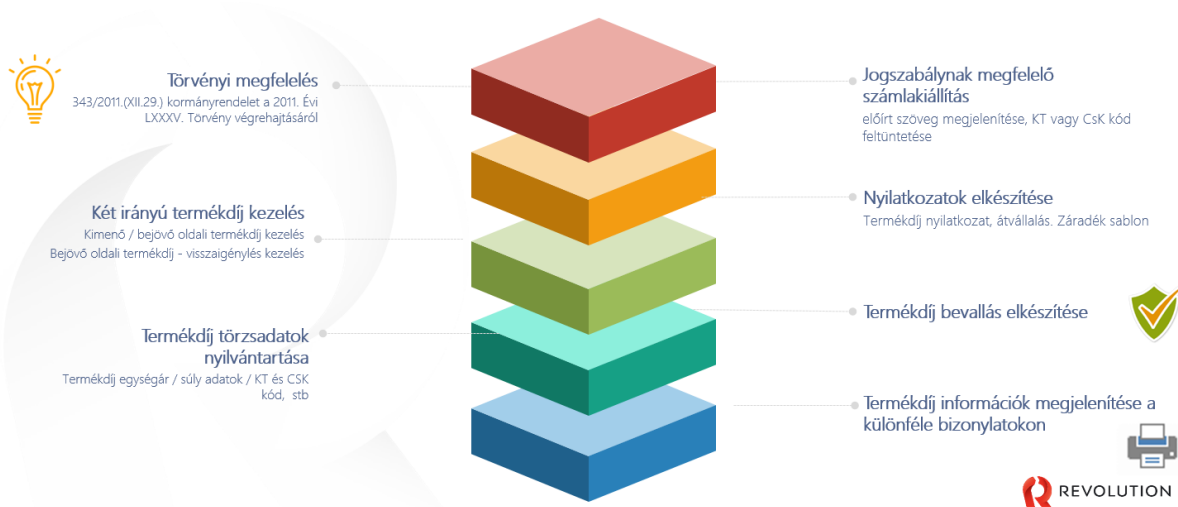
## 6.6 Környezetvédelmi termékdíj

A modul segítségével a programban rögzíthetők a környezetvédelmi termékdíj törzsadatok (termékdíj egységár, súly adatok, stb.), amelyeket használhatunk a megfelelő kereskedelmi tranzakcióban és a rögzített forgalmi adatok alapján lehetőség van a környezetvédelmi termékdíj bevallás ABEV rendszerig történő eljuttatására. Kezeli a termékdíj beszerzési és értékesítési oldalon

történő elszámolását, beszerzési oldalon történő elszámolás esetén a visszaigénylést, támogatja a termékekhez tartozó, több rétegből felépülő termékdíj elemek kezelését, akár mennyiségi egység függően is. A deep.erp termékdíj modulja képes elkülönítve kezelni a beszerzett termék lecsomagolandó termékdíj elemeit és az értékesítésig megmaradó termékdíj elemeit.

## Környezetvédelmi termékdíj

Funkcionális elemek



### 6.7 Komissió kezelés

Több tételes rendelések, vagy több rendelés együttes szállítása esetén a kiszállítandó vevői, belső, raktárközi rendelésekben szereplő cikkeket a raktárosnak előre össze kell készítenie a raktáron belül egy kommissiózó területen, hogy a megrendelt tételeket a szállítást végző elvihesse. Ehhez a tevékenységhez több folyamatra ad támogatást a program:

- Segítséget nyújt a Kommissió bizonylatok összeállításához az ezzel foglalkozó személy részére. Ez alapján kell majd a raktárosnak a kiszedést elvégeznie. Összegyűjti, hogy mely rendelés tételeket kell egyben összekészíteni. Ezzel válasz ad a „Mit kell kommissiózni?” kérdésre. A kommissió bizonylat létrehozása történhet a vevő rendelésekből „push” (átoljuk az adatokat a kommissió bizonylatba), vagy a Kommissió bizonylatból „pull” (áthúzzuk az adatokat a vevő rendelésből) módon. A Kereskedelmi rendelés tétel lekérdező felületről is támogatjuk a kommissió bizonylat létrehozását.
- Meghatározza, hogy mely konkrét személy, vagy milyen szerepkörű személyek (közül valaki) végezzék az összekészítést. Egy kommissió bizonylat kiszedését egy személy végezheti.

- Lehetővé teszi a konkrétan fellelt és tényszerűen kiszedett cikkek rögzítését a komissió bizonylatra, ezzel adminisztrálva a konkrét kiszedéseket. Közben tárhelyes raktárbeállítás esetén automatikusan raktár tárhelyek közötti mozgatást végez a komissió tárhelyre. Komissiózhatunk raktárhelyes és nem raktárhelyes raktárstruktúra felépítéssel is.

- Létrehozza a szállítóleveleket a már kiszedett komissió bizonylatokban szereplő rendelés tételek alapján.

A komissiózás nélküli folyamatban a rendelés (vevő, belső, raktárközi) bizonylatot a szállítólevél bizonylat felvétele követi, míg a komissiózás használatkor közéjük iktatunk egy komissiózás bizonylatot (és ezzel egy komissiózási folyamatot) is.

A komissió funkció már androidos tableten/mobilon is elérhető.

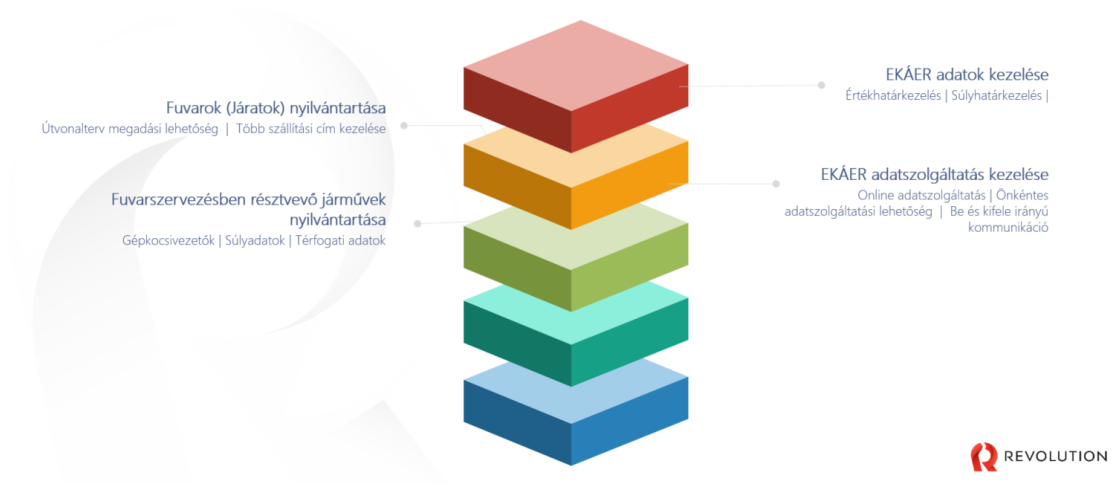


## 6.8 Járatkezelés és EKÁER adatszolgáltatás

A deep rendszer kezeli az EKÁER adatszolgáltatási kötelezettséget. A rendszer és a törzsadatok megfelelő feltöltése, illetve paraméterezése esetén a bejövő és kimenő szállítólevelek alapján, azok úgynevezett járatba (fuvarba) sorolása esetén képes a szállítólevélen szereplő tételekről egy EKÁER igénylő file-t előállítani és azt az adatkapcsolat beállítása alapján az EKÁER rendszerbe átadni. Az átadás a kommunikáción keresztül visszafelé is működik, tehát ha adattartalmi hiba vagy adathiány merül fel, az a rendszerben az EKÁER státusznál megjelenítésre kerül.

A járatkezelés az EKAER adatszolgáltatásnak előfeltétele, ám önmagában is használható a vállalkozás fuvarszervezéseinek nyilvántartására.

## Járatkezelés & EKÁER adatszolgáltatás



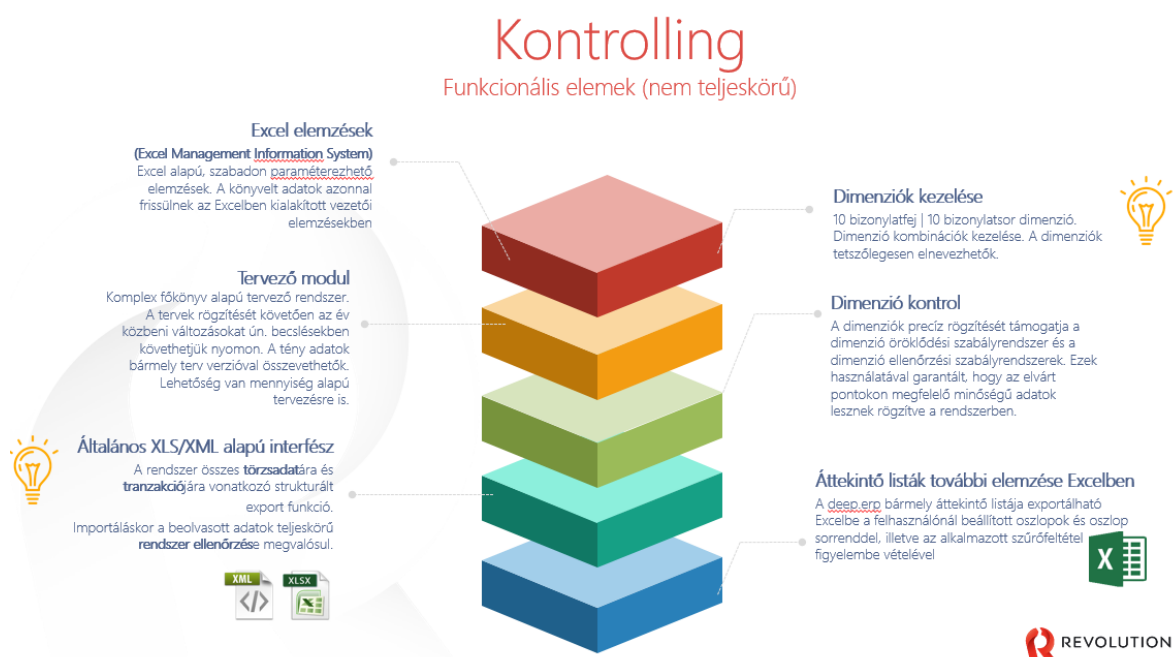


## 7. Vezetői információs rendszer, controlling

A deep.erp rendszer számos olyan alap funkciót tartalmaz, ami a hagyományos rendszerekhez képest kiemelten támogatja az elemzéseket. A deep.erp minden egyes áttekintő táblázata egy az egyben exportálható excelbe a felhasználó által beállított oszlop elrendezés és adat szűrések szerint. Így az adatok elemzéséhez nem szükségesek költséges, egyedi kimutatások, hanem a kontrollerek, vezetők ezt maguk tehetik meg a megszokott módon, excelben.

A deep.erp rendszer adatai közvetlenül is leérhetőek excelből. Az aktuális értékesítési és árrés információk, kintlévőségi adatok, főkönyvi információk mellett számos egyéb statisztika is lekérhető. A deep.erp EMIS Excel kiegészítő telepítését követően ezek az információk naprakészen frissülnek excelben és ehhez az erp rendszert el sem kell indítanunk. Ezzel a modellel a vállalatok meglévő elemző táblái hatékonyan automatizálhatók, illetve lehetőség nyílik számos új, komplex, a vezetők munkáját is támogató döntéselőkészítő elemzés összeállítására is.

A deep.erp EMIS rendszerével készülnek el a sztenderd számviteli jelentések is, például az eredménykimutatás.



## 8. Webáruház kapcsolat

A deep.erp B2C típusú (Business to Consumer) Webáruház kapcsolódási lehetőséggel rendelkezik. Ezen keresztül adhatják el a vállalatok **online a termékeiket a fogyasztók, végfelhasználók számára**. Az interface-t a **Shoprenter webáruházhoz fejlesztettük ki**.

A programmal lehetőség van webshop rendeléseket fogadni a Shoprenter rendszerből. A webáruházba szabályozhatóan **kitehetjük a cikktörzsünket a termékképekkel, rövid és hosszú leírásokkal (fordításokkal együtt), az aktuális árakkal, készlet mennyiséggel, majd fogadhatjuk a webáruházból a bejövő vevői rendeléseket. Szolgáltatások is kitehetők**, ekkor nem releváns a készlet.

A webről korábban tőlünk még nem rendelt **partnerek automatikusan bekerülnek a vevőtörzsbe**.

A webáruházban felhasználhatunk kupont, beválthatunk hűségpontot, ami csökkenti a rendelés értékét. A kapott kosárkedvezmény fejkedvezményként kerül a deep-be és a kosárban lévő termékekre, szolgáltatásokra vonatkozik. Kiszállítás választása esetén a fuvar szolgáltatás is rákerül a rendelésre az áruházban megadott árral és ÁFA%-kal, de személyes átvételt választva, nem keletkezik ilyen fuvar rendeléssor.



## 9. CRM modul

Az ügyfélkapcsolat-kezelés CRM (Customer Relationship Management) fogalma egy cég saját partnerei felé irányuló folyamatainak leírására vonatkozik. A modul elsődleges célja, hogy ezeket a folyamatokat támogassa, illetve a jelenlegi és potenciális ügyfelekkel kapcsolatos információkat tárolja. A CRM folyamatok köre magában foglal minden olyan folyamatot, amely valamilyen formában köthető az ügyfelekkel való együttműködéshez, a meglévő ügyfelek kiszolgálásához, a nekik történő újra értékesítéshez, vagy a potenciális ügyfelek megkereséséhez.

Rögzíthetők és minősíthetők az érdeklődők a releváns adataikkal (kapcsolattartó, iparág, elérési adatok, mi iránt érdeklődik), akiket saját kollégáinkhoz, mint felelősökhöz rendelhetünk. Nyilvántartható az érdeklődő látóköreinkbe kerülésének forrása.

Az érdeklődőkből CRM partnerek lehetnek, akikkel kapcsolatban forintosítva és valószínűsíthetően meghatározhatók az üzleti lehetőségek.

A partnerekkel kapcsolatos kapcsolatfelvételi, egyeztetési, tárgyalási események betervezhetők, nyilvántarthatók és nyomon követhetők a rendszerből akár naptár nézetben is.

Az Eset funkció segítségével pedig bejelentéseket lehet rögzíteni, amivel terméktámogatási, reklamációs és egyéb folyamatok kezelhetők. Az esetkezeléssel hatékonyan kezelhető az ügyfél reklamáció, terméktámogatás is.



## 10. Szerviz modul

A modullal a szervizelést végző cégek karbantartási, javítási folyamatai kezelhetők. Rögzíthetők a szervizelendő berendezések (szerviz cikkek), amelyeknek különböző időszakonként elvégzendő karbantartására szerződéseket vehetünk fel.

Az elvégzendő feladatokra szerviz rendelések hozhatók létre, amelyek tartalmazzák a konkrét munkalapokat. A javítást követően elszámolás készíthető, ami alapján az anyagfelhasználásra vevői szállítólevél generálható. Ez a kereskedelem modulban csökkenti a készletet. A szervizelés alapján vevői számla hozható létre.

Ad-hoc felmerülő szervizelési feladatok is kezelhetők a rendszerben. Ilyenkor a szerviz rendelés felvételét megelőzően szerviz ajánlatot is használhatunk a folyamatban. Nyilvántarthatunk csere cikkeket, kezeljük az eltérő partnert és számlázási partnert, valamint kifinomult garanciakezelést biztosítunk.

A munkalap sorok tartalmazhatnak Saját anyagot, Hozott anyagot, amit a megrendelő biztosít, Szolgáltatást, Munkát és Erőforrást is. A munkalapokra előre összeállított szerviz csomagok alapján is vehetünk fel szolgáltatás és anyag sorokat. Mérőórák szervizelések mérőállást is nyilvántarthatunk.

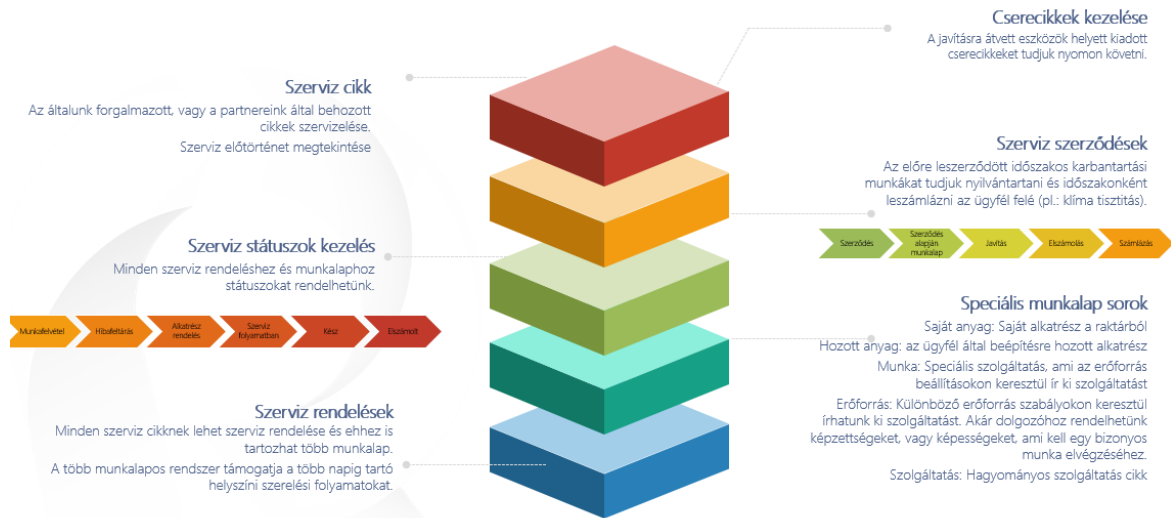
Törzsesítve kezelhetjük a tüneteket, hibákat, megoldásokat, valamint a szerviz területeket. A rendelések kezelésére státuszokat definiálhatunk, így a saját igények szerint építhetők fel a folyamatok. A szerviz rendelések alapján projektek generálhatók, amelyekre történt szállítói rendelések követhetők a szerviz rendelésben is.

A rögzített alapanyag igények alapján egyszerűen felvehetők a beszerzési rendelések, amelyek beérkezése után történik meg az alapanyag felhasználás a munkalapokon.

A rendszer MRP (anyagszükséglet tervezés) számítási algoritmus automatikusan tud számolni a felmerült alapanyag igényekkel. A kisserelt anyagokat is egyszerűen nyilvántarthatjuk és készletre vehetjük.

# Szerviz folyamatok kezelés

Szerviz modul



## 11. Projekt kezelő modul

A modul a projektek lebonyolításának megtervezésére és előrehaladásának követésére szolgál. Vizuálisan Gantt diagramon jeleníti meg a projekt feladatait és támogatja a feladatok elvégzésének a tervezését, módosítását.

A projekt elemi feladatokra és mérföldkövekre bontható. Részletesen megadhatók a feladatok egymástól való függési viszonyai, így meghatározható, hogy mely feladat(ok) elvégzése után kezdődhet meg egy másik feladat végrehajtása. Rögzíthetők az anyagtervek, megjeleníthetők az anyag tény tranzakciók, amelyről részletes statisztikához jutunk. Az anyagon kívüli egyéb költségelemeket, továbbá az árbevételeket is megtervezhetjük és követhetjük a projekt műszaki készülségét.

Rögzíthetjük a kapcsolódó (vevői/árvállalkozói) szerződéseket, amelyek alapján teljesülési szabályokhoz kötötten számlákat generálhatunk a jóváhagyott elszámolások alapján.

A rendszer MRP (anyagszükséglet tervezés) számítási algoritmusát automatikusan tud számolni a felmerült alapanyag igényekkel.

A projekt megvalósításához szükséges erőforrások (személy/gép), képességek/képzettségek is kezelhetők a rendszerben.



## 12. GDPR modul

A GDPR modul (**General Data Protection Regulation - Általános Adatvédelmi Rendelet**) az Európai Parlament és Tanács (EU) 2016/679 rendelet elvárásainak megfelelően a deep rendszerben rögzített magánszemélyek személyes adatainak elfeledtetését támogatja.

Az elfeledtetés a program struktúrája és logikai felépítése miatt logikai törlést jelent. Az elfeledtetés (anonimizálás) oly módon változtatja meg az elfeledtetni kívánt CRM/ Érdeklődő, Partner, Kapcsolattartó, az ERP/ Vevő, Szállító, Partner kapcsolattartó valamint a Felhasználó személyes adatait, hogy az a jelenleg ismert technológiai szinten nem állítható vissza. Ez azt is jelenti, hogy a tévedésből elfeledtetett adat nem reprodukálható a rendszer segítségével.

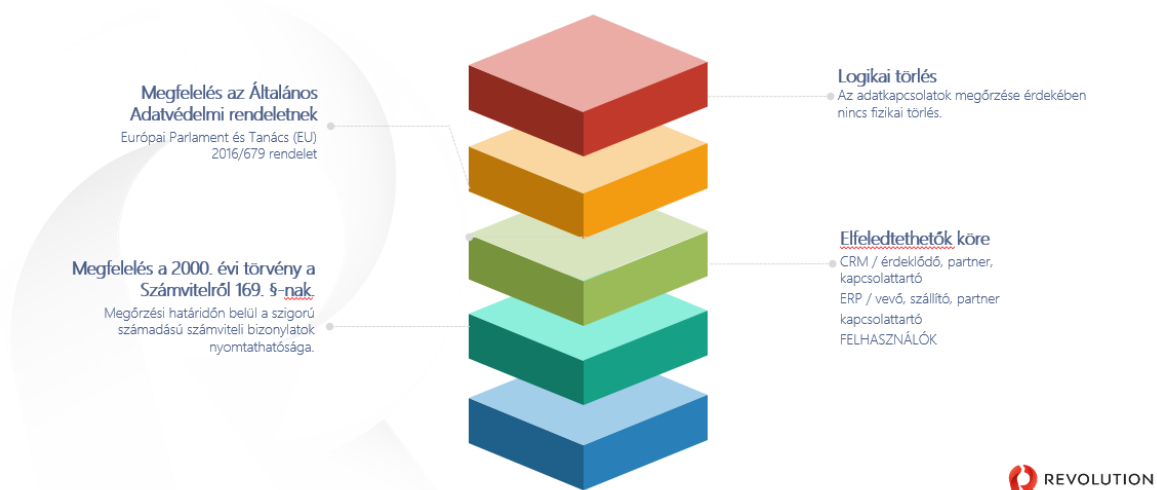
Az elfeledtetést megelőző lépésekben a deep.erp képes feltérképezni és listázni, hogy a partner személyes adatai hol, milyen objektumokban jelentek meg.

Amennyiben az elfeledtetni kívánt partnerhez köthető olyan szigorú számadású bizonylat amelynek nem telt még le a megőrzési határideje (2000. évi törvény a számvitelről 169. §), a program biztosítja ezen dokumentumok visszakereshetőségét és eredeti állapotnak megfelelő nyomtathatóságát.

A modul nem helyettesíti az egyes szervezetek személyes adatokra vonatkozó adatnyilvántartási és adatkezelési kötelezettségét, ez minden esetben a felhasználó feladatkörébe tartozik.

## Személyes adatok elfeledtetése

GDPR



## 13. Eszköz követés modul

A modul az eszközök fizikai helyének és az eszközt használó személy nyilvántartására és a változások követésére szolgál.

A készletnyilvántartás analógiájára eszköznyilvántartásként képzelhetjük el.

Eszközeinket a modulban létrehozott raktáraink és a modulban létrehozott felhasználóink között mozgathatjuk, valamint a szervizbe vitelt követhetjük benne. Az eszközről eldönthetjük, hogy a saját tárgyi eszközünk-e és ha igen, akkor a modulba felvett eszköz automatikusan bekerül a Tárgyi eszköz modul „Eszköz – tárgyi eszköz értesítés” funkciójába, ahonnan egyszerűen a már felvitt adatokat átemelve tudunk tárgyi eszközt létrehozni belőle.

Az eszközökhöz tulajdonságokat és ahhoz választható értékeket tudunk definiálni és beállítani, így az eszközök fizikai paraméterei is nyilvántarthatók.

Az eszközökhöz aleszközöket is rendelhetünk és ezeket akár együtt is tudjuk mozgatni a rendszerrel. Az eszközökön történt módosításokat részletes naplózás alapján visszamenőlegesen is áttekinthetjük.



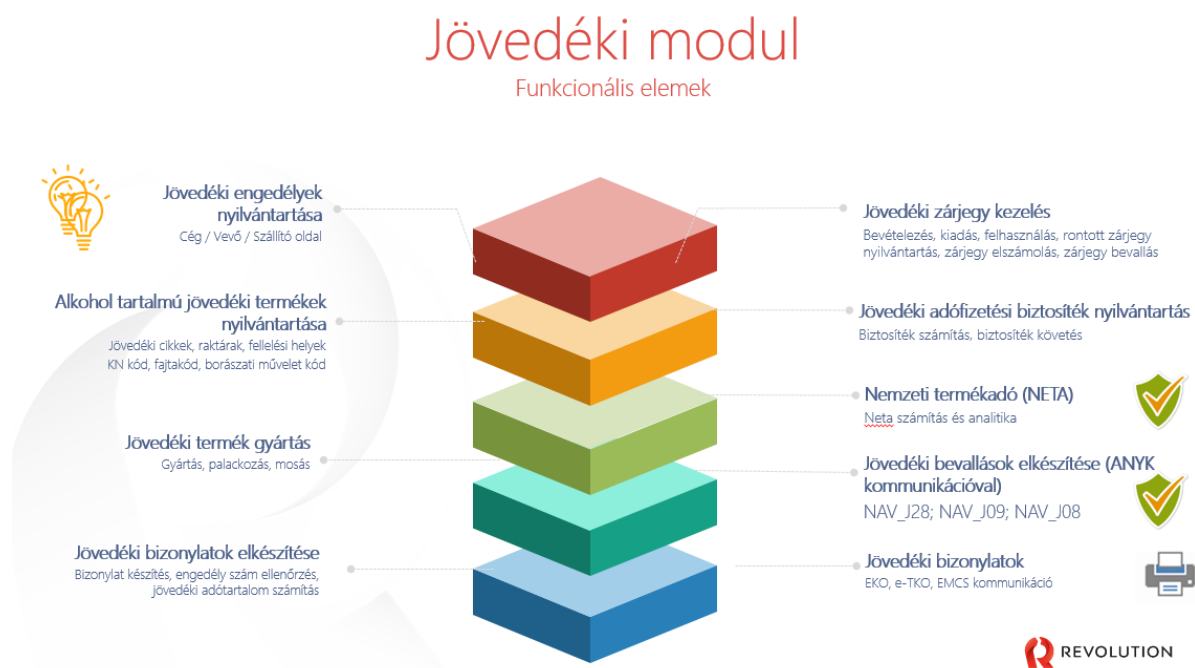


## 14. Jövedéki modul

A modulban az alkohol tartalmú jövedéki termékek nyilvántartása, kezelése biztosított. A jövedéki modul a kereskedelmi modulból származó bizonyos törzsadat beállítások (pl. raktári és partneri jövedéki típusok, engedélyek, cikk jövedéki adatok) és a szintén itt rögzített kereskedelmi bizonylatok alapján képes a jövedéki termékek esetében jövedéki bizonylatok létrehozására, engedélyszámok ellenőrzésére, jövedéki adótartalom számítására és nyilvántartására, valamint ezen adatok alapján elkészíthetők meghatározott bevallások, melyek a NAV által elfogadott formában az ÁNYK-ba feltölthetők.

Engedélyek nyilvántarthatók, attól függően, hogy milyen típusú jövedéki engedéllyel rendelkezik a felhasználó és a partner. Ezen engedélyek meghatározzák a kiállítható, vagy kötelezően kiállítandó jövedéki bizonylatok körét.

A rendszer kezel jövedéki bizonylatokat, zárjegy nyilvántartást, a jövedéki adófizetési biztosíték nyilvántartását és a kötelező jövedéki bevallásokat, melyek feltölthetők az ÁNYK rendszerébe.



## 15. Teljeskörű integráció az M-Files dokumentum és munkafolyamat kezelő rendszerrel

A vállalatoknál a dokumentumok kezelése, az iktatás, jóváhagyás, archiválás nyilvántartás tipikusan az M-Files rendszerre szabott feladat. Az erp és a dokumentumkezelő rendszerek folyamatai között a vállalatok napi életében nagyon sok a kapcsolati pont. A két rendszer integrációjának hiányában a felhasználók rengeteg dupla adat rögzítést kénytelenek elvégezni.

A fenti probléma feloldására a deep.erp és az M-Files között egy paraméterezhető, kétirányú, automatikusan működő interfészt építettünk ki. A két rendszer között az ügyfelek egyedi igényeit is figyelembe véve alakítjuk ki a kapcsolódási pontokat. Végeredményként a felhasználók az adatokat csak egy helyen kell, hogy rögzítsék, majd ezt követően az információk úgy vándorolnak az erp és a dokumentumkezelő rendszerek között, mintha az egy nagy integrált rendszer lenne.

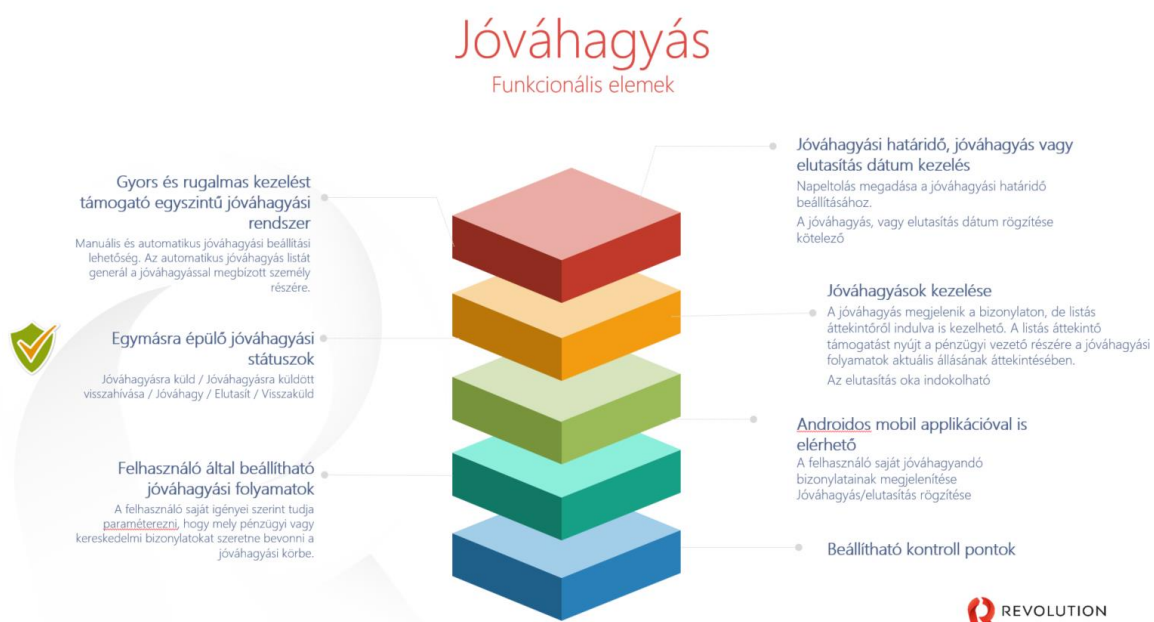
A kapcsolat mind a pénzügyi számlák, mind a kereskedelmi számlák fej adatai tekintetében megvalósult.

## 16. Jóváhagyás

A deep.erp-ben a számláinkat jóvá is hagyathatjuk, azaz ha érkezik hozzánk egy 500 ezer Ft-os szállítói számla, akkor a könyvelése előtt ezt a számlát egy kijelölt felhasználóval jóvá lehet hagyatni. A jóváhagyás nem csak a programból, hanem mobil alkalmazásból is történhet, ami össze van kötve a deep.erp adatbázisával, így az kényelmesen, mobiltelefonról is jóváhagyható.

A jóváhagyást nem csak a pénzügyi, hanem a kereskedelmi számláinkra (vevői és szállítói ajánlatok, szállítólevelek, stb.) is használhatjuk.

A jóváhagyás funkció már androidos tableten/mobilon is elérhető.



## 17. Feladatkezelő

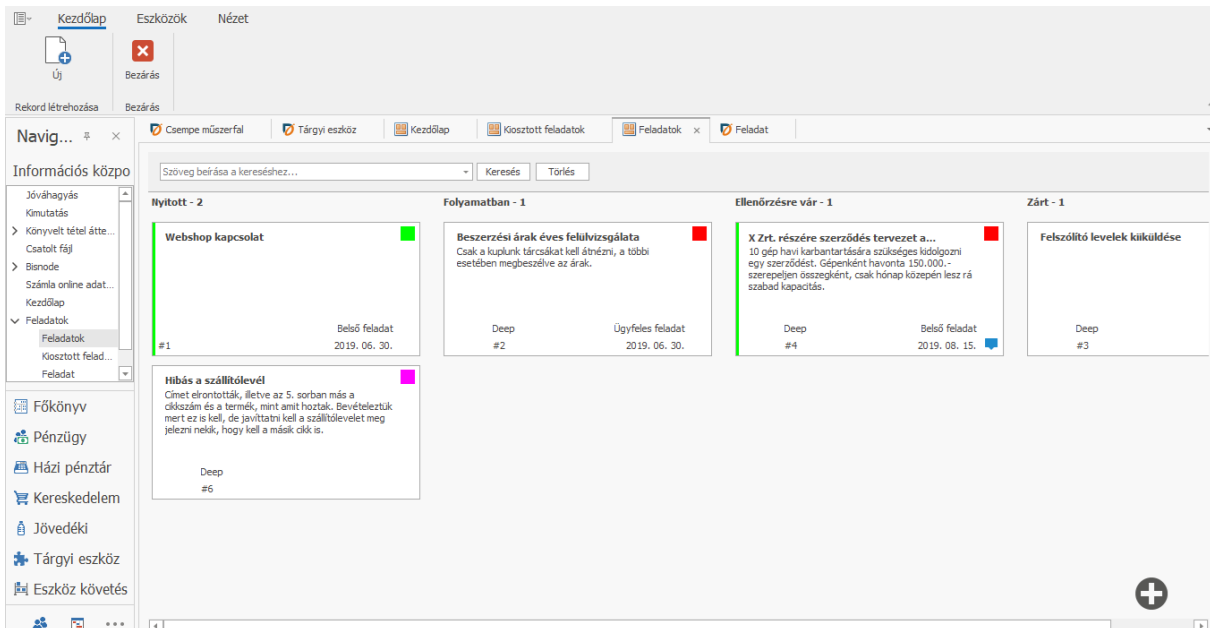
A feladatkezelő modul a deep.erp felhasználók feladatainak nyilvántartását segíti. A cégek életében komoly üzleti előnyt jelenthet, ha gyorsabbak partnereiknél. Az ERP programok felhasználóira napi szinten jelentős mennyiségű és fejből már nem lekezelhető mennyiségű információ ömlik, ezek nyilvántartása, rendszerezése elengedhetetlen ahhoz, hogy ne felejtjük el a fontos feladatokat. Erre ad hatékony és biztonságos megoldást a funkció.

A feladatokhoz tárgy, leírás, terület, kezdési időpont és határidő, felelős/felelős csoport, kategória, prioritás és címke rendelhető.

A panelen megjelenő információk státusz szerint elkülönített térpozícióban jelennek meg. A feladat ablakon megjelenik a feladat tárgya, felelőse, a határidő. Az eltérő színű címkék és a piktogramok segítik a további gyors informálódást. A panelen az ablakok a „Fogd és vidd” funkcióval áthúzhatók egy másik státuszba. A feladatok meghatározott időszakonként frissülnek. A frissítési idő a felhasználó által meghatározható.

A deep.erp egyéb moduljaiban rögzített bizonylatokról közvetlenül indítható új feladat létrehozása. Ezek a feladatok megjelennek a Feladatok panelen.

A feladatok delegálhatók, a kiosztott feladatok figyelemmel kísérését külön listás áttekintő támogatja.



The screenshot displays the 'Feladatok' (Tasks) module in the Deep ERP system. The interface includes a top navigation bar with 'Kezdőlap', 'Eszközök', and 'Nézet'. Below this is a search bar and a list of task cards. The task cards are organized into four columns based on their status:

- Nyitott - 2 (Open - 2):**
  - Webshop kapcsolat** (Green status): Belső feladat, 2019. 06. 30.
  - Hibás a szállítólevél** (Purple status): Címet elrontották, illetve az 5. sorban más a cikkszám és a termék, mint amit hoztak. Bevételeztük mert ez is kell, de javítani kell a szállítólevél megjelenni más, hogy kell a másik cikk is. Deep #6
- Folyamatban - 1 (In Progress - 1):**
  - Beszerzési árak éves felülvizsgálata** (Red status): Csak a kuplunk tárcsákat kell átnézni, a többi esetben megbeszélve az árak. Deep #2, Ügyfeles feladat, 2019. 06. 30.
- Ellenőrzésre vár - 1 (Waiting for review - 1):**
  - X Zrt. részére szerződés tervezet a...** (Red status): 10 gép havi karbantartására szükséges kidolgozni egy szerződést. Gépenként havonta 150.000.- szerepljen összegként, csak hónap közepén lesz rá szabad kiapértés. Deep #4, Belső feladat, 2019. 08. 15.
- Zárt - 1 (Closed - 1):**
  - Felszólító levelek kiküldése** (Blue status): Deep #3

The left sidebar contains a navigation menu with options like 'Jóváhagyás', 'Információs közpö', 'Főkönyv', 'Pénzügy', 'Házi pénztár', 'Kereskedelem', 'Jövedéki', 'Tárgyi eszköz', and 'Eszköz követés'.

## 18. Kezdőlap

A testre szabható Kezdőlap segítségével elfelejtethető a hagyományos menüszerkezet használata. Beállítható, hogy a deep.erp-be történő belépéskor azonnal a Kezdőlap nyíljon meg ahol egy felületen áttekinthetjük az összes számunkra fontos információt és elérhetjük a napi szinten használt műveleteinket, kimutatásainkat. (Természetesen a háttérben továbbra is megmarad és elérhető a menü szerkezet.)

A Kezdőlap felépítése:

Feladatok: Közvetlenül elérhetjük és kezelhetjük a saját feladatainkat.

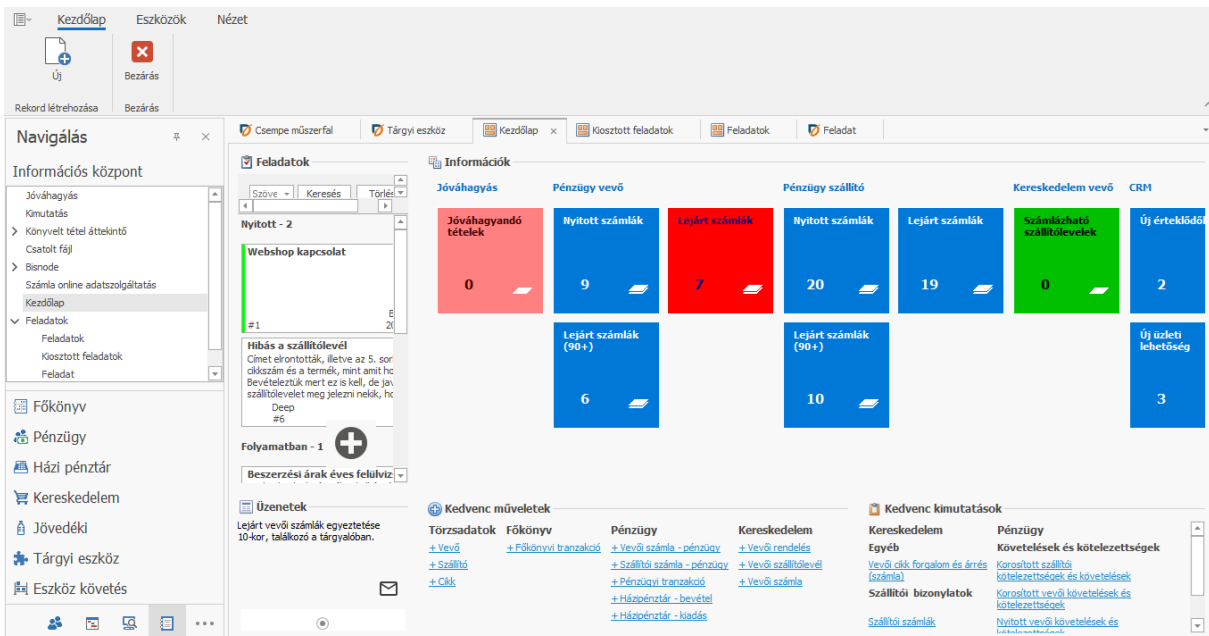
Üzenetek: Olvashatjuk más deep.erp felhasználók nekünk címzett közleményeit.

Csempe: Előre paraméterezett döntés támogató statisztikákat tekinthetünk át. A csempén az összesített adatok jelennek meg jól vizualizálható módon, míg a csempe mögött megtekinthető annak analitikája is. (Lejárt szállítói, vagy vevő számlák, 90+ lejárt számlák, Számlázható szállítólevelek stb.)

Kedvenc műveletek: Könnyen elérhetjük a napi szinten használt területeket.

Kedvenc kimutatások: A gyakran lekért kimutatásokat közvetlenül innen is megnyithatjuk.

A Kezdőlapon megjelenő információ a rugalmas háttér paraméterezés segítségével a felhasználók elképzelései szerint formálható, alakítható.

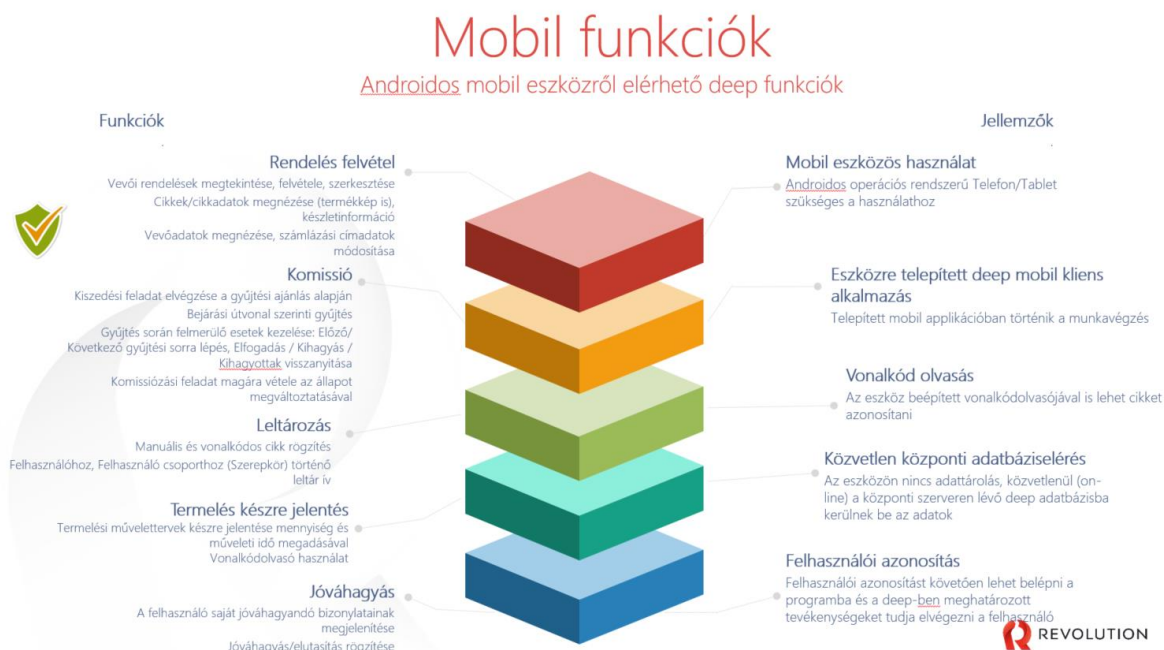


The screenshot displays the deep.erp dashboard interface. At the top, there are navigation tabs for 'Kezdőlap', 'Eszközök', and 'Nézet'. Below this is a 'Navigálás' sidebar with a tree view of the application structure, including 'Információs központ', 'Főkönyv', 'Pénzügy', 'Házi pénztár', 'Kereskedelem', 'Jövedéki', 'Tárgyi eszköz', and 'Eszköz követés'. The main content area is titled 'Információk' and features several data cards:

- Jóváhagyás:** Jóváhagyandó tételek (0)
- Pénzügy vevő:** Nyitott számlák (9), Lejárt számlák (7), Lejárt számlák (90+) (6)
- Pénzügy szállító:** Nyitott számlák (20), Lejárt számlák (19), Lejárt számlák (90+) (10)
- Kereskedelem vevő:** Számlázható szállítólevelek (0)
- CRM:** Új értéklődő (2), Új üzleti lehetőség (3)

Below the cards, there are sections for 'Kedvenc műveletek' (Favorite operations) and 'Kedvenc kimutatások' (Favorite reports). The 'Kedvenc műveletek' section includes links for 'Törzsadatok', 'Főkönyv', 'Pénzügy', and 'Kereskedelem'. The 'Kedvenc kimutatások' section includes links for 'Kereskedelem', 'Egyéb', 'Szállítói bizonylatok', and 'Pénzügy'.

## 19. Mobil funkciók



A mobil alkalmazás az értékesítési munkatárs (utazó ügynök) rendelés felvételi, a raktáros munkatárs kommissiók valamint leltározási tevékenységét segíti mobil eszközzel való adatrögzítési lehetőséggel, továbbá támogatja a jóváhagyások elvégzését is. A termelési műveletre készre jelentése is megtehető az eszközzel. A folyamatok során az Androidos mobil eszköz vonalkódozója is használható a cikkválasztáskor. A mobil eszközre (telefon, tablet) telepített deep mobil kliens segítségével közvetlenül a szerveren lévő adatbázisba történik az adatrögzítés, így mindenkor aktuális adatokkal lehet dolgozni.

A rendelés felvételhez (**Vevői rendelés**) kapcsolódóan megnézhetők a vevőtörzs számlázási cím adatai, amelyek szükség esetén módosíthatók is. Szintén megnézhetők a cikktörzs egyes adatai, köztük a cikkhez rögzített kép is, ami rendelés felvétel előtt megmutatható a vevőnek. Segítségével új vevői rendelés vehető fel, ami azonnal megjelenik az eredeti deep adatbázisban. A szokásos soronkénti rendelésrögzítésen kívül egy meglévő vevői rendelést lemásolva és a mennyiségeket a szükségesre módosítva is gyorsan létrehozható új vevői rendelés. Vevői rendelésben felvehetők/törölhetők a sorok, illetve a vevői rendelés sorba lépve módosítható a mennyiség, az ár és a kedvezmény is.

A **kommissió**hoz kapcsolódóan a kommissiózó személy magára tudja venni a feladatot, azaz kommissió folyamatban-ra tudja állítani a kommissió bizonylat állapotát, amivel jelzi, hogy megkezdte ezt a kiszedési tevékenységet. Továbbá az eszközön megjelenő gyűjtési ajánlás alapján az optimális sorrendben el tudja végezni és rögzíteni tudja a konkrét kiszedést. A bejárasi sorrendet, a kiszedendő cikket, valamint annak a mennyiségét az eszközről lehet leolvasni, ahol nyugtázhatók a tényleges adatok.

A **leltározás** funkció elindításakor megjelennek a mobil eszközön a leltározási feladatok, amelyeket a Leltár funkciójában a mobil eszközt használó felhasználóra, vagy a hozzá besorolt szerepkörű felhasználókra lettek felvéve. A leltáríven megadhatók a fellelt cikkek és mennyiségek manuális rögzítéssel és vonalkód olvasóval is. A megtalált termékekhez rögzíthetők az adag/gyári számok is. A leltári folyamat így csak a rögzítési fázisig vihető, hogy a szükséges ellenőrzések és módosítások megvalósíthatók legyenek.

A **termelési műveletterv** funkció segítségével készre jelenthetjük a termelési műveletterveket, így rögzíthetjük a tény tranzakciók mennyiségi és műveleti idő adatait. Az adatrögzítést vonalkód olvasóval támogatja a funkció.

Elindításakor tájékoztatásul megjelennek a mobil eszközön a "Termelési rendelés műveletterv tény tranzakció" bevitelbe felvett, még folyamatban lévő tranzakciók. Új termelési rendelés műveletterv tény tranzakció rögzítésekor a termelési rendelés, a művelet és az erőforrás kiválasztását követően megadható a gyártott mennyiség és a tény műveleti idő.

A **jóváhagyás** funkcióban megjelennek a jóváhagyandó bizonylatok, amelybe belépve ellenőrizhetők az adatok és jóváhagyható/elutasítható a bizonylat. Így a jóváhagyásra jogosult vezetők asztali deep kliensprogram nélkül a mobil eszközükről is jóváhagyhatják mindazokat a bizonylatokat, amelyek elfogadása a cégben jóváhagyási procedúrára kötelezett, így például a beszerzési rendeléseket (Szállítói rendelés), vagy a kiadott árajánlatokat (Vevői árajánlat).

📶 📶 📶
🔋 82% 11:54

### Vevői rendelés

Partner	Belföldi vevő		
Iktatószám	VREN/1/000011		
Mozgástípus	Vevői rendelés I.		
Összeg (HUF)	572 850		

Cikk megnevezés	Mennyiség	Információ	
ASZTAL GYÁRTÁSBÓL	15	Egységár	25 000 HUF
		Kedvezmény	15 %
ASZTAL GYÁRTÁSBÓL	11	Egységár	30 000 HUF
		Kedvezmény	23 %

✕  
**MÉGSEM**

⚠  
**SOR TÖRLÉS**

✓  
**MENT**

📄  
**ÚJ SOR**



📶 82% 11:56


### Gyűjtés ajánlás alapján

Iktatószám	KOM/000138		
Cél	V/000021, Kerékpáros János		
Bizonylatszám	VREN/1/000043, Vevői rendelés I.		
Cikk	CIKK/T/000061, Italautomata 3000		
Cikk változat	/		


Blokk	B	Sor	1
Oszlop	2	Polc	3

Ajánlott adag/gyáriszámok


IA000001,

Kép	Kiválasztott adag/gyáriszámok	db
		


Tárhely	Tárhely 3	+
Szükséges mennyiség	1	Mennyiség (db) <span style="float: right; text-align: center;">0</span>
Adag/Gyáriszám	Adag/Gyáriszám	0 <span style="float: right;">+ -</span>




ELFOGAD




ELŐZŐ




KÖVETKEZŐ




KIHAGY



VISSZANÍT



BEFEJEZETT



ÁTVEZET